



# Community Power Plan Presentation

Presentación sobre el Plan de  
Energía Comunitaria

March 14, 2023

14 de marzo de 2023



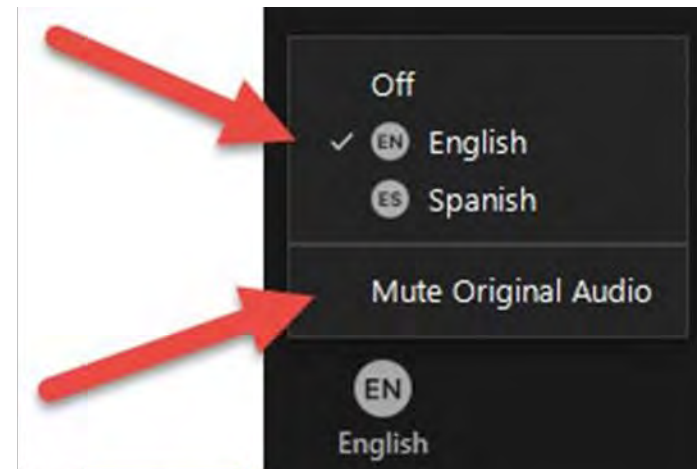
[View the Plan](#)

[Ver el Plan](#)

# Interpretation

## Interpretación

- Simultaneous Spanish interpretation is available  
Interpretación simultánea en español está disponible



# Introductions

## Introducciones



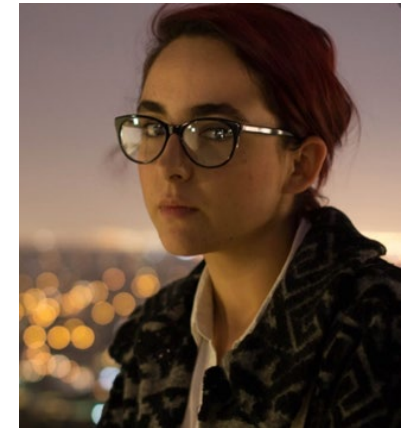
**Nelson Lomeli**  
*Program Manager*  
San Diego Community Power  
*Gerente de programa*  
San Diego Community Power



**Heather Rosenberg**  
*Facilitator*  
Arup  
*Facilitadora*  
Arup



**Nayra Pacheco Guzmán**  
*Interpreter*  
*Interprete*



**Alexia Veytia-Rubio**  
*Interpreter*  
*Interprete*

# Announcements

## Anuncios

- This presentation is being recorded to document feedback and will be available on our website along with the slides

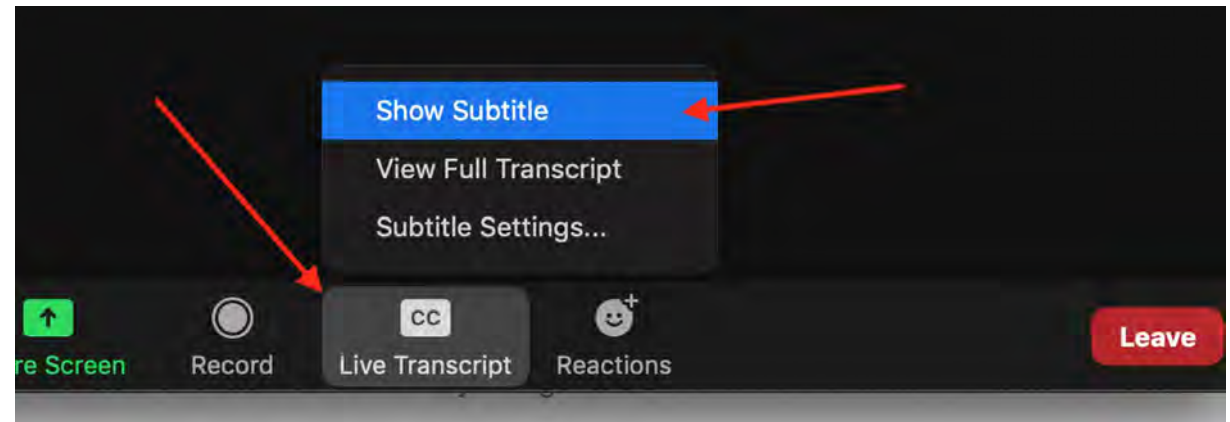
Esta presentación se está grabando para documentar los comentarios y estará disponible en nuestro sitio web junto con las diapositivas

- We will take questions at the end of the presentation – please use the Q&A function

Responderemos preguntas al final de la presentación – por favor utilice la función de preguntas y respuestas

- Closed captioning is available

Subtítulos están disponibles



# Today's Agenda

## Agenda de hoy

- About San Diego Community Power
  - Community Power Plan and Process
  - Community Needs Assessment
  - Program Prioritization Framework
  - Recommended Program Types (Short- and Mid-Term)
  - Questions and Answers
  - Ways to Provide Feedback
- Acerca de San Diego Community Power
  - Plan de Energía Comunitaria y proceso
  - Evaluación de las necesidades de la comunidad
  - Marco de priorización de programas
  - Tipos de programas recomendados (a corto y mediano plazo)
  - Preguntas y respuestas
  - Formas de proporcionar comentarios



# About San Diego Community Power

Acerca de San Diego Community Power

# Who is San Diego Community Power?

¿Quién es San Diego Community Power?



- Local, not-for-profit provider of clean, renewable energy  
Proveedor local sin fines de lucro de energía limpia y renovable
- Two services/dos servicios:
  - PowerOn, provides 50% renewable energy  
PowerOn, proporciona energía 50% renovable
  - Power100, provides 100% renewable energy (optional requires signup)  
Power100, proporciona energía 100 % renovable (opcional, requiere registro)

# Who is San Diego Community Power?

¿Quién es San Diego Community Power?



SAN DIEGO  
**COMMUNITY  
POWER**

Poder comunitario de San Diego



Condado de San Diego



Ciudad de National City





# How It Works

## Cómo funciona



Buys electricity from renewable sources

Compra electricidad de fuentes renovables

### SDG&E

Delivers power and maintains the grid

Suministra energía y mantiene el sistema eléctrico

### You / Usted

Cleaner power, local control, and competitive rates

Energía más limpia, control local y precios competitivos





# About the Community Power Plan

## Acerca del Plan de Energía Comunitaria

# Community Power Plan

## Plan de Energía Comunitaria

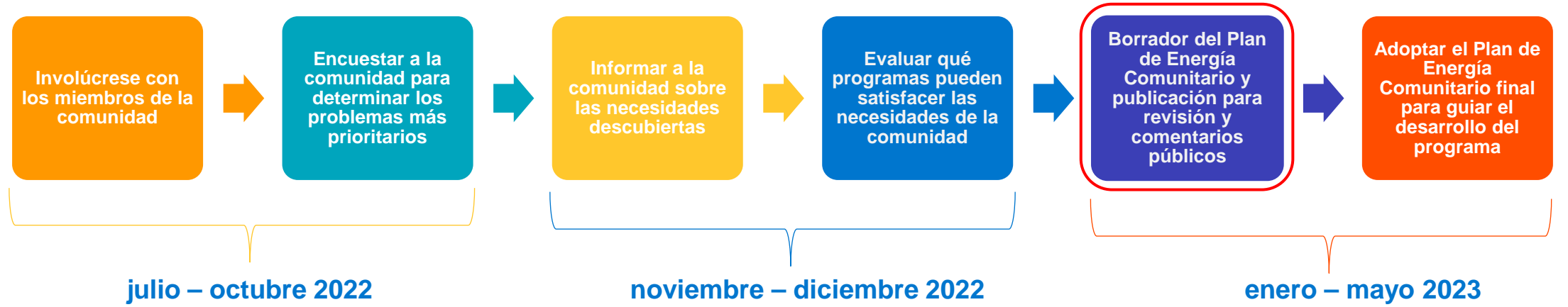
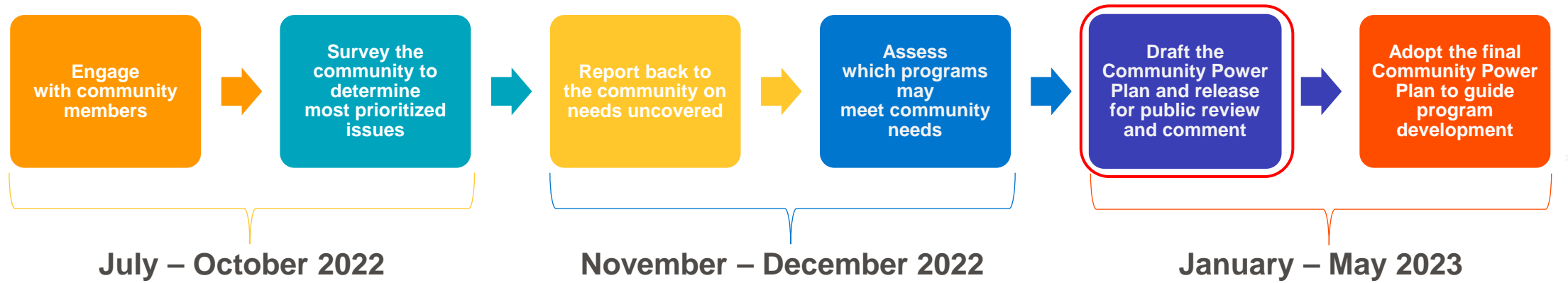
**SDCP's five-year strategic plan for customer energy programs**

**Plan estratégico de cinco años sobre los programas de energía para nuestros clientes**



# Process

## Proceso



# **Community Needs Assessment**

**Evaluación de las necesidades de la comunidad**

# Community Needs Assessment

## Evaluación de las necesidades de la comunidad

- Learn the goals, needs, and priorities of our community and stakeholders (internal and external) to ensure that future SDCP program offerings align
- Key focus was on equitable and inclusive engagement and facilitating participation from Communities of Concern
- Conocer los objetivos, las necesidades y las prioridades de nuestra comunidad y de los interesados (internas y externas) para garantizar que las futuras ofertas del programa SDCP se alineen
- Nos enfocamos en el compromiso equitativo e inclusivo y en facilitar la participación de nuestras comunidades de interés



# Community Needs Assessment

## Evaluación de las necesidades de la comunidad

- Engaged community leaders and member agency staff to inform **engagement strategy**
- Co-hosted 12 **listening sessions** with community-based organization engaging nearly 200 community members
- **Pop-up events** in unincorporated San Diego County engaging over 100 community members
- Six **interviews** with interest group stakeholders
- **Virtual workshops** with businesses, large accounts, and the public engaging over 40 participants
- Líderes comunitarios comprometidos y personal de la agencia miembro para informar la estrategia de participación
- Coanfitrión de 12 sesiones de escucha con una organización comunitaria que involucró a casi 200 miembros de la comunidad
- Eventos emergentes en el condado no incorporado de San Diego que involucran a más de 100 miembros de la comunidad
- Seis **entrevistas** con actores de grupos de interés
- **Talleres virtuales** con empresas, grandes cuentas y público en general con más de 40 participantes



The Chicano  
Federation



PROJECT  
NEW VILLAGE  
COMMUNITY • EQUITY • CHANGE

# Community Needs Survey

## Encuesta de necesidades de la comunidad

- Further understand the diverse needs and priorities of SDCP's communities
- Available in English, Spanish, and Tagalog
- Open for 7 weeks between August-October 2022
- Promoted widely, including:
  - Mailer to over 600,000 customers
  - Customer bills, website banner, social media posts, and targeted ads in hard-to-reach communities
  - Print ads in Spanish and Filipino-speaking publications
  - In-person survey collection at community events
- Comprender mejor las diversas necesidades y prioridades de las comunidades de SDCP
- Disponible en inglés, español y tagalo
- Abierto durante 7 semanas entre agosto y octubre de 2022
- Promocionado ampliamente, incluyendo:
  - Mailer a más de 600.000 clientes
  - Facturas de clientes, banner de sitio web, publicaciones en redes sociales y anuncios dirigidos en comunidades difíciles de alcanzar
  - Anuncios impresos en publicaciones de habla hispana y filipina
  - Recopilación de encuestas en persona en eventos comunitarios





# Survey Responses

Respuestas de la encuesta

**2,980**

**complete, validated responses from within SDCP's  
service territory**

**respuestas completas y validadas dentro del territorio de  
servicio de SDCP**

*2,849 residential (residencial)*

*131 commercial (comercial)*

# Energy Issues

## Problemas de energía

### Residential & Commercial

- Reducing energy bills
- Addressing climate change
- Getting rewarded to adjust when I use energy
- Creating good, well-paying jobs in the energy sector
- Breathing cleaner air in my home

### Residencial y Comercial

- Reducción de facturas de energía
- Abordar el cambio climático
- Ser recompensado por ajustarme cuando uso energía
- Crear empleos buenos y bien remunerados en el sector de la energía
- Respirar aire más limpio en mi hogar

# Energy Solutions

## Soluciones energéticas

### Residential & Commercial

- Building more large-scale renewable energy generating systems in the San Diego Region
- Improved indoor air quality through building electrification
- Improved outdoor air quality through transportation electrification
- Installing renewable energy generating systems on rooftops or parking lots

### Residencial y Comercial

- Construcción de más sistemas de generación de energía renovable a gran escala en la región de San Diego
- Mejorar de la calidad del aire interior mediante la electrificación de los edificios
- Mejorar de la calidad del aire exterior mediante la electrificación del transporte
- Instalación de sistemas de generación de energía renovable en tejados o estacionamientos

# **Program Prioritization Framework**

**Marco de priorización de programas**

# Program Prioritization Framework

## Marco de priorización de programas



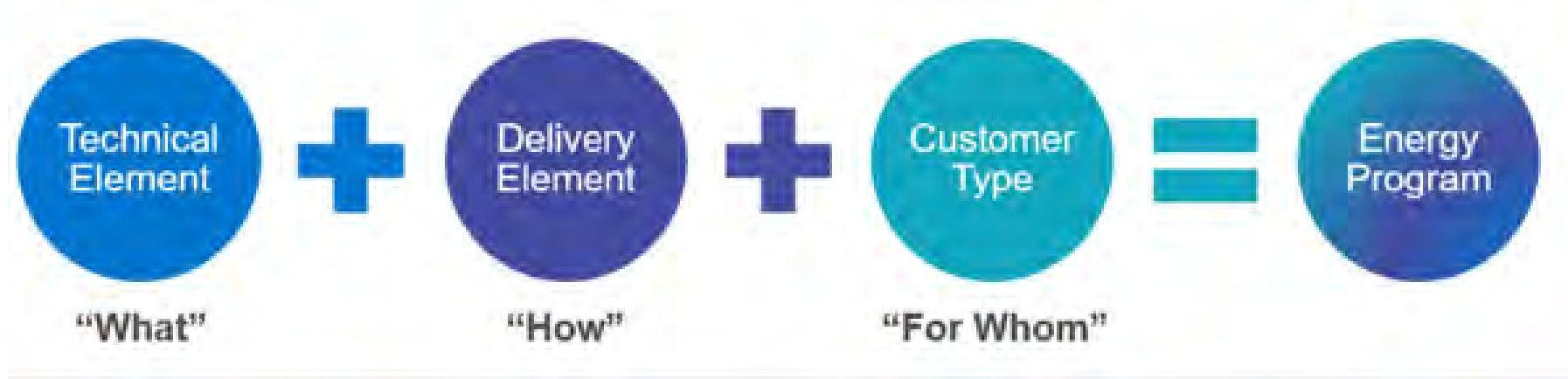
Analysis of programs from other implementers, including other organizations like SDCP

Análisis de programas de otros implementadores, incluidas otras organizaciones como SDCP

- 200+ programs (programas)

# Program Prioritization Framework

Marco de priorización de programas



# Program Prioritization Framework

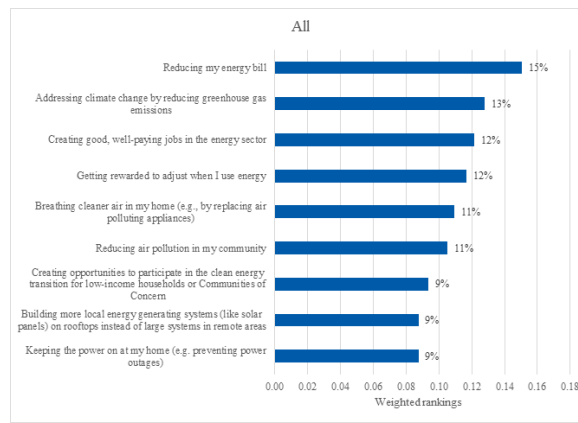
## Marco de priorización de programas

### Community Priorities Weighting

Each program element was scored based on its ability to address the energy issues learned from the community needs survey.

### Organizational Priorities Weighting

Each program element was scored based on its ability to meet internal goals and priorities learned from the Board interviews and workshops with SDCP's staff and Community Advisory Committee.



### Ponderación de las prioridades de la comunidad

Cada elemento del programa se calificó en función de su capacidad para cumplir con los objetivos internos y las prioridades aprendidas de las entrevistas y talleres de la Junta con el personal de SDCP y el Comité Asesor Comunitario.

### Ponderación de las prioridades de la organización

Cada elemento del programa se calificó en función de su capacidad para abordar los problemas de energía aprendidos de la encuesta de necesidades de la comunidad.

Board/CAC/Staff Prioritization Weighting					
Impact to Revenues (Fiscally Responsibility)	Equity by investing in Communities of Concern	Increased Education/Awareness of Energy	Maximize Infill Generation & Storage	Visibility	Ability to Manage Load Flexibility
18%	20%	16%	16%	17%	13%

# **Commitment to Communities of Concern**

**Compromiso a nuestras Comunidades de Interés**



# Commitment to Communities of Concern

## Compromiso a nuestras comunidades de interés

- Support populations that have historically been left out from energy program participation
- Center Communities of Concern in program design to enable participation by all customers
- Communities of Concern are defined as the top 25% scoring areas from CalEnviroScreen (“disadvantaged communities”) as well as additional census tracts identified by member agencies
- Apoyar a las poblaciones que históricamente han quedado excluidas de la participación en programas de energía
- Centrar las comunidades de interés en el diseño del programa para permitir la participación de todos los clientes
- Las comunidades de interés se definen como el 25 % de las áreas de puntuación más altas de CalEnviroScreen ("comunidades desfavorecidas"), así como las secciones censales adicionales identificadas por las agencias miembro

# Commitment to Communities of Concern

## Compromiso a nuestras comunidades de interés

The Community Power Plan proposes to commit **50% of a program's non-administrative budget** to get participation from Communities of Concern

El Plan de Energía Comunitaria propone comprometer el **50 % del presupuesto no administrativo de un programa** para obtener participación de comunidades de interés

# Short-Term Program Types

Tipos de programas a corto plazo

# Short-Term Program Types

## Tipos de programas a corto plazo

### Strategy / Estrategia

- Fill immediate needs on customer education and awareness  
Satisfacer las necesidades inmediatas de educación y concienciación del cliente
- Access available programs currently underutilized  
Acceda a los programas disponibles actualmente infrautilizados
- Leverage existing external funding and/or minimal SDCP funding commitment  
Aprovechar la financiación externa existente y/o el compromiso mínimo de financiación del SDCP
- Pilots to prepare for mid-term broader incentive programs  
Pilotos para prepararse para programas de incentivos más amplios a mediano plazo

# Customer Energy Awareness and Education

## Concientización y educación energética del cliente

- Help customers understand and be aware of all-things energy (*e.g., energy bills, how usage impacts costs, benefits of clean energy*)
- Lists of vetted contractors and equipment installers
- Can lead to behavioral changes that reduce energy use/bills and help increase awareness of programs
- Ayudar a los clientes a comprender y ser conscientes de todo lo relacionado con la energía (*por ejemplo, las facturas de energía, cómo el uso afecta los costos, los beneficios de la energía limpia*)
- Listas de contratistas e instaladores de equipos examinados
- Puede conducir cambio de comportamiento que reduzcan el uso de energía y las facturas y ayuden a aumentar la conciencia de los programas

# Application Assistance

## Asistencia de solicitud

- Many programs are already available to SDCP customers that can help meet community needs, but application processes can create barriers
- Connect customers to existing resources to support bill reductions and clean technology adoption
- Hay muchos programas disponibles para los clientes de SDCP que pueden ayudar a satisfacer las necesidades de la comunidad, pero los procesos de solicitud pueden crear barreras
- Conectar a los clientes con los recursos existentes para respaldar las reducciones de facturas y la adopción de tecnología limpia

# Green Tariffs: Disadvantaged Communities Green Tariff (DAC-GT) & Community Solar Green Tariff (CSGT)

Tarifas Verdes: Tarifa Verde Comunidades Desfavorecidas (DAC-GT) y Tarifa Verde Solar Comunitaria (CSGT)

- Provide benefits of solar at a 20% bill discount to income-qualified residential customers in under-resourced communities with barriers to installing solar on their roof
- CalEnviroScreen tool identifies eligible “disadvantaged communities” as census tracts that are disproportionately burdened by and vulnerable to multiple sources of pollution
- Brindar beneficios de energía solar con un descuento del 20% en la factura a clientes residenciales con ingresos calificados en comunidades de escasos recursos con barreras para instalar energía solar en sus techos
- La herramienta CalEnviroScreen identifica las "comunidades desfavorecidas" elegibles como secciones censales que están desproporcionadamente agobiada y son vulnerables a múltiples fuentes de contaminación



# Pilot Programs

## Programas piloto

- Testing innovative program concepts and/or business models
- Answer questions related to program implementation (*e.g., program design, delivery, and customer acceptance*) before attempting to scale a program
- Opportunity to partner, support, and learn from community-based organizations
- Probar conceptos de programas innovadores y/o modelos de negocio
- Abordar preguntas relacionadas con la implementación del programa (*por ejemplo, diseño, suministro, y aceptación por el cliente*) antes de intentar escalar un programa
- Oportunidad de asociarse, apoyar, y aprender de organizaciones comunitarias



# Mid-Term Program Types

## Tipos de programas de mitad de período

# Mid-Term Program Types

## Tipos de programas de mitad de período

### Strategy / Estrategia

- External funding sources developed  
Fuentes de financiación externas desarrolladas
- Better positioned to direct internal revenues to customers via programs  
Mejor posicionado para dirigir los ingresos internos a los clientes a través de programas
- Require more time to establish and/or identifying or gathering additional data  
Requerir más tiempo para establecer y/o identificar o recopilar datos adicionales

# Building Electrification: Heat Pump Technology

## Electrificación de edificios: tecnología de bomba de calor

- Encourage installation of electric heat pumps for space heating, cooling, and water heating
- More efficient and cleaner than gas counterparts, resulting in less indoor air pollution
- Electrical panel upgrades may be needed and can often be a barrier for projects due to costs
- Fomentar la instalación de bombas de calor eléctricas para calefacción, aire acondicionado y calentamiento de agua
- Más eficiente y más limpia que las contrapartes de gas, lo que resulta en menos contaminación del aire interior
- Es posible que se necesiten actualizaciones del panel eléctrico y, frecuentemente, pueden ser una barrera para los proyectos debido a los costos



# Building Electrification: Appliances

## Electrificación de edificios: Electrodomésticos

- Encourage adoption of electric appliances (*e.g., stoves and clothes dryers*)
- Induction stoves provide a safer cooking environment, improved indoor air quality, and are more efficient than gas stoves
- Heat pump dryers are more efficient, can have lower installation costs due to not needing vents, and require less maintenance
- Fomentar la adopción de electrodomésticos completamente eléctricos (*p. ej., estufas y secadoras de ropa*)
- Las estufas de inducción brindan un ambiente de cocción más seguro, mejoran la calidad del aire interior, y son más eficientes que las estufas de gas
- Los secadores con bomba de calor son más eficientes, pueden tener costos de instalación más bajos debido a que no necesitan ventilación y requieren menos mantenimiento



# Distributed Energy Resources: Energy Storage Systems

## Recursos Energéticos Distribuidos: Sistemas de Almacenamiento de Energía

- Support installation of energy storage systems to be paired with renewable energy resources (*e.g., onsite solar*)
  - Cleaner and makes better use of renewables (*less reliance on fossil-fuels*)
  - Can increase grid resiliency and provide backup power during outages
- Apoyar la instalación de sistemas de almacenamiento de energía (p. ej., baterías) para combinarlos con recursos de energía renovable (*p. ej., energía solar*)
  - Más limpio y hace un mejor uso de las energías renovables (*menos dependencia de los combustibles fósiles*)
  - Puede aumentar la capacidad de resiliencia de la red eléctrica y proporcionar energía de respaldo durante interrupciones



# Distributed Energy Resources: Demand Response

## Recursos Energéticos Distribuidos: Respuesta a Demanda

- Incentivize customers to reduce electricity use during peak demand on grid
- Encourages behavioral changes or smart devices to shift or reduce usage
- Helps control customer costs, increases grid resiliency, and makes best use of renewables
- Incentivar a los clientes para que reduzcan el uso de electricidad durante los picos de demanda en la red
- Fomentar cambios de comportamiento o fomentar dispositivos inteligentes para cambiar o reducir el uso eléctrico
- Ayuda a controlar los costos de los clientes, aumenta la resiliencia de la red eléctrica y hace un mejor uso de las energías renovables

# Energy Efficiency

## Eficiencia de energía

- Measures to reduce the amount of energy buildings use – results in lower bills and increased indoor air quality and comfort
- *Examples:* Insulation, improved windows and doors, and cool roofs
- Medidas para reducir la cantidad de energía que utilizan los edificios: da como resultado facturas más bajas y una mayor calidad y comodidad del aire interior
- *Ejemplos:* Aislamiento, ventanas y puertas mejoradas y techos fríos



# Transportation Electrification: Infrastructure

## Electrificación de Transporte : Infraestructura

- Support deployment of charging infrastructure and related technologies
- Help increase customer confidence to switch to an electric vehicle (*which reduced carbon emissions and local air pollution*)
- Apoyar la implementación de infraestructura de recarga de vehículos eléctricos y sus tecnologías relacionadas
- Ayudar a aumentar la confianza del cliente para cambiarse a un vehículo eléctrico (*que reduce emisiones de carbono reducidas y contaminación del aire local*)





# Transportation Electrification: Light-Duty Vehicles

## Electrificación del transporte: vehículos ligeros

- Support customer transition from gas-powered cars to electric cars
- Reduces carbon emissions and improve local air quality
- Reduces vehicle operating and maintenance costs
- Potential to help with grid resiliency
- Apoyar nuestros clientes en la transición de automóviles de gasolina a automóviles eléctricos
- Reduce las emisiones de carbono y mejora la calidad del aire local
- Reduce los costos de operación y mantenimiento del vehículo
- Potencial para ayudar con la resiliencia de la red eléctrica



# Transportation Electrification: Medium- and Heavy-Duty Vehicles

## Electrificación del transporte: vehículos medianos y pesados

- Support commercial customers in transition to electric commercial vehicles (e.g., *delivery vans, shipping trucks, buses*)
- Communities around ports, where heavy commercial vehicles regularly travel, are disproportionately impacted
- Apoyar a los clientes comerciales en la transición a vehículos eléctricos comerciales (*p. ej., camionetas de reparto, camiones de envío, autobuses*)
- Las comunidades alrededor de los puertos, donde los vehículos comerciales pesados viajan regularmente, son afectadas de manera desproporcionada



# Ways to Provide Input

## Formas de proporcionar aportes

# Public Comment

## Comentario público

- Draft Community Power Plan is available in English, Spanish, and Tagalog  
El borrador del Plan de Energía Comunitaria está disponible en inglés, español y tagalo
- Comments accepted for 30 days—until 11:59 p.m. on March 31, 2023  
Se aceptan comentarios durante 30 días, hasta las 11:59 p. m. el 31 de marzo de 2023
- Provide input via interactive tool  
Proporcionar información a través de una herramienta interactiva

[SDCommunityPower.org/ CPP](https://SDCommunityPower.org/ CPP)



# Public Comment Tool

- Allows you to make comments, suggestions, questions, or note typos anywhere in the document
- Allows you to “like” (upvote) comments from others
- Allows you to reply to existing comments
- Don’t need to file formal letters to submit feedback

The screenshot displays a web interface for a public comment tool. At the top, there is a navigation bar with a search icon, a page indicator 'Page 6 of 59', a user profile 'SDCPAdmin', and a search bar containing 'Comment'. Below this is a green header bar with the text 'Click anywhere in the document to add a comment' and a 'View all Comments' button. The main content area shows a document with several sections: 'Program Funding Sources', 'Program Recommendations', and a paragraph about SDCP's commitment to supporting underrepresented populations. A comment overlay is visible on the right side, showing a comment from 'Mar 4 2023 at 6:37PM' with a 'Suggestion' tag. The comment text reads: 'I am excited to see SDCP prioritize equity by directing half of a program's non-admin budget toward Communities of Concern. I recommend that the commitment be at least 51% to ensure a simple majority of funding is allocated for Communities of Concern. This would align with equity principles advocated for by environmental justice groups and can be seen in statewide policies and programs such as AB 693 (Eggman) Solar on Multifamily Affordable Housing Program and AB 2316 (Ward) community renewable energy program.' Below the comment are 'reply', 'like', and 'upvote' icons. A 'View all' button is located at the bottom right of the comment overlay.

**Questions?**  
¿Preguntas?



# Thank You

*Gracias*

Nelson Lomeli, Program Manager / Gerente de programa  
[info@sdcommunitypower.org](mailto:info@sdcommunitypower.org)

[SDCommunityPower.org/ CPP](https://SDCommunityPower.org/ CPP)

